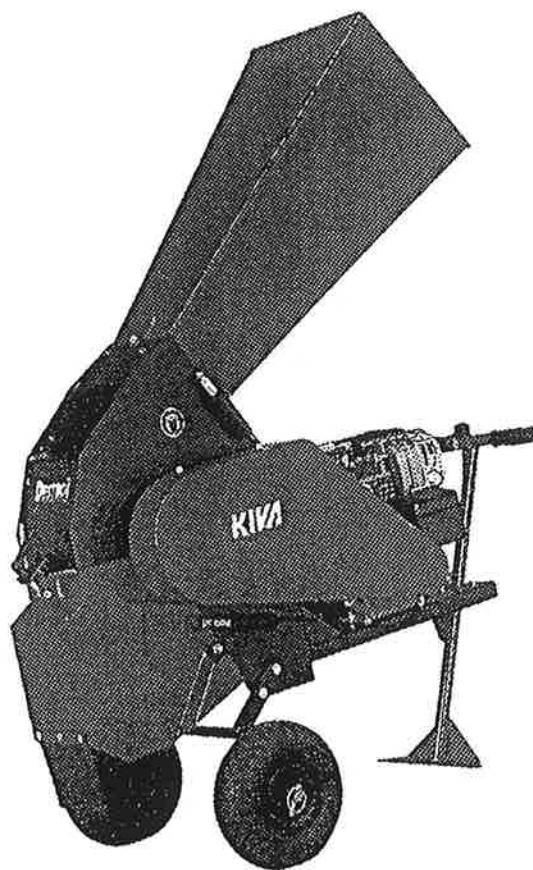


KIVA

Ets DALOZ S.A.
CONSTRUCTIONS MÉCANIQUES
696, route de Beauregard
- 39570 - COURBOUZON -

Notice d'utilisation

DESTROIÏ
Junior



KIVA

Ets DALOZ S.A.
CONSTRUCTIONS MÉCANIQUES
696, route de Beauregard
- 39570 - COURBOUZON -

Attention:

**Avant le montage et la mise en route,
lire attentivement le mode d'emploi.**

Mesures de sécurité

- 1 - Les jeunes de moins de 16 ans ne doivent pas utiliser la machine.
- 2 - Dans l'aire de travail du broyeur, l'utilisateur de la machine est responsable vis à vis des tierces personnes.
- 3 - Lors du démarrage du moteur, le broyeur doit être normalement fermé.
(alimentation et éjection)
- 4 - Le broyeur doit être utilisé sur sol plat et dur.
- 5 - Lors de l'utilisation, porter des gants, des lunettes de protection.
- 6 - Porter un casque anti-bruit.
- 7 - Avant de quitter la machine, arrêter le moteur, retirer la clé de contact ou retirer le fil de bougie.
- 8 - Avant tout travail d'entretien et de nettoyage ainsi qu'avant tout démontage des dispositifs de protection, arrêter le moteur et retirer la clé de contact ou le fil de bougie.
- 9 - Le rotor et les couteaux sont organes dangereux et donc à manipuler avec précaution en cas de démontage.
- 10 - Les dispositifs de sécurité fournis doivent être obligatoirement utilisés.

Broyeurs

SÉCURITÉ

Indice

Date 20-12-94

Ech.

KIVA

Ets DALOZ S.A.
CONSTRUCTIONS MÉCANIQUES
696, route de Beauregard
- 39570 - COURBOUZON -

Déclaration de conformité CE

Déclaration de conformité à la directive "machines"

(Directive 89/392/CEE modifiée)
et aux réglementations prises pour sa transposition

LE FABRICANT: **Ets DALOZ S.A.** CONSTRUCTIONS MÉCANIQUES

DECLARE QUE LA MACHINE DESIGNEE CI-DESSOUS

BROYEUR

KIVA Destroï junior

- EST CONFORME AUX DISPOSITIONS DE LA DIRECTIVE "MACHINES" MODIFIEE (DIRECTIVE 89/392/CEE) ET AUX LEGISLATIONS NATIONALES LA TRANSPOSANT.

- EST EGALEMENT CONFORME AUX DISPOSITIONS DES DIRECTIVES EUROPEENNES

- EST CONFORME AUX DISPOSITIONS DES NORMES EUROPEENNES HARMONISEES

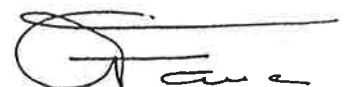
- EST EGALEMENT CONFORME AUX NORMES NATIONALES ET AUX DISPOSITIONS TECHNIQUES

FAIT A : COURBOUZON LE : 20.12.94

NOM DU SIGNATAIRE **Guy FAURE**

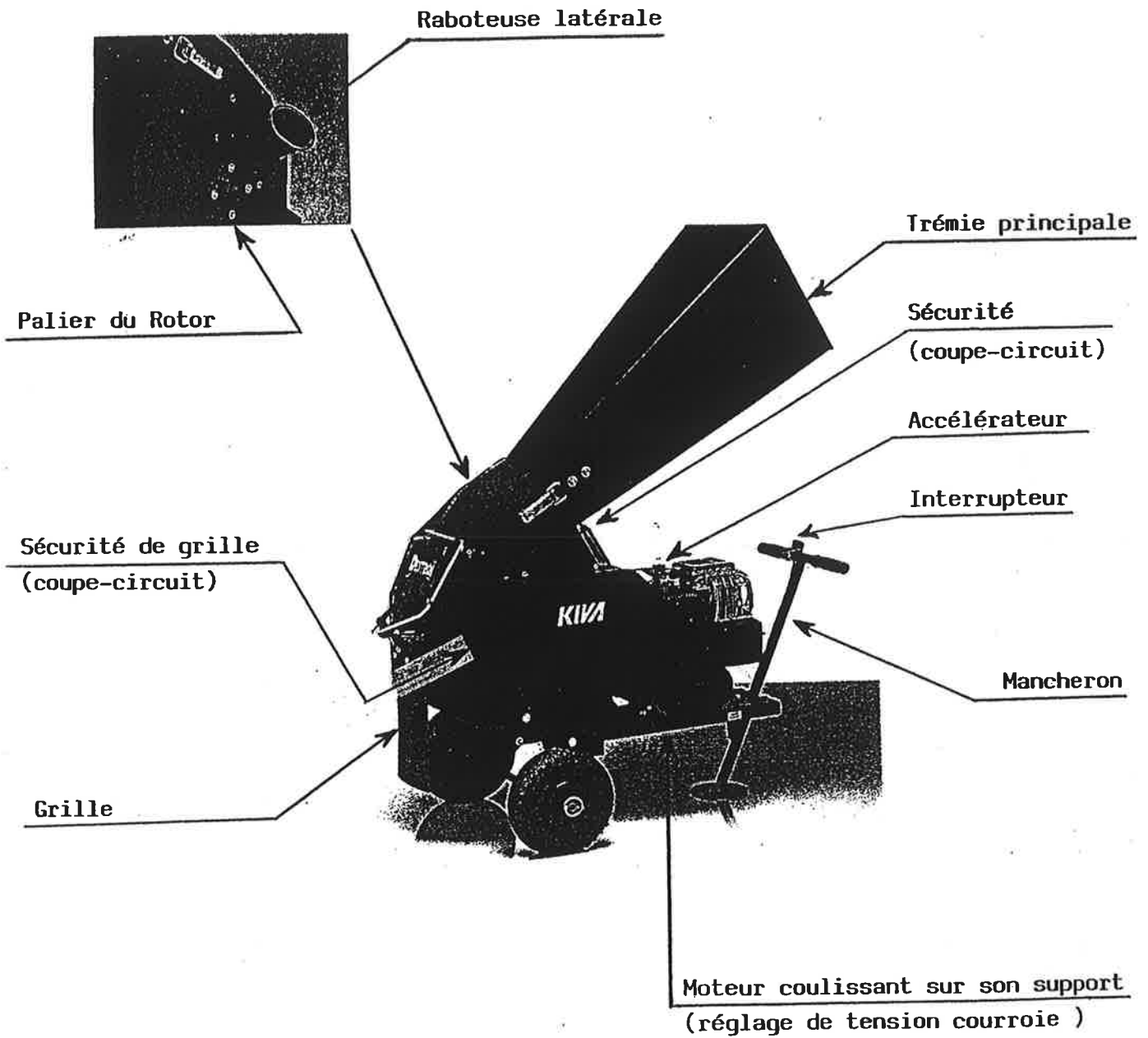
Directeur Technique

SIGNATURE



KIVA

Ets DALOZ S.A.
CONSTRUCTIONS MÉCANIQUES
696, route de Beauregard
- 39570 - COURBOUZON -



DESTROI
Junior

PRESENTATION

Indice

Date 13.01.93

Ech.

KIVA

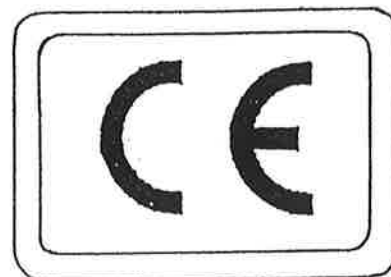
ETS DALOZ S.A.
CONSTRUCTIONS MÉCANIQUES
696, route de Beauregard
- 39570 - COURBOUZON -



Plaque
Constructeur



LOGO C.E.



ÉTIQUETTES - SYMBOLES

Indice

Date 20-12-94

Ech.

CARACTERIETIQUES TECHNIQUES

=====

Moteur 5 cv - Briggs & Stratton - 206 cc.- 95 dBA

Couple : 10,2 N/m à 3000 T/mn.

Options possibles : HONDA ou KUBOTA en 5 cv (HONDA 90 dBA - KUBOTA 91 dBA)
Moteur électrique en 3 cv - 220 W - 220 V - monophasé.

Encombrement : Long. 120 cm - Larg. 52 cm - Haut. 140 cm.

Poids : 76 kg.

Rotor : équipé de 12 couteaux réversibles en Acier traité.

Entraînement rotor par une courroie trapézoïdale.

Raboteuse latérale à 3 couteaux.

Capacité : Ø branches 4 cm environ.

Mancheron démontable.

Roues gonflables Ø 26 cm.

SECURITES

=====

Double bavette en caoutchouc dans la trémie.

Bavette de protection devant la grille d'éjection.

Interrupteur d'arrêt d'urgence au mancheron (ou sur tableau de bord dans la version électrique).

Interrupteur d'arrêt d'urgence à l'ouverture de la grille, en cas d'intervention vers le rotor.

Interrupteur d'arrêt d'urgence (coupe-circuit) en cas d'absence ou de retrait de la trémie principale.

.../...

PREPARATION

- Le moteur ne contient pas d'huile. Pour le plein d'huile, le plein d'essence, la mise en route et l'entretien du moteur, reportez-vous au manuel d'instructions moteur ci-joint.

ENTRETIEN

- Lors de la première utilisation, vous devrez retendre les courroies d'entraînement du rotor.

Desserez les 4 boulons de fixation du moteur, reculez-le de quelques mm, sans modifier l'alignement des courroies, puis rebloquez-le sur le support.

Pour plus de facilité, vous pouvez retirer le capot latéral en tôle, ce qui vous permettra de mieux contrôler la tension des courroies.
- Entretien moteur : voir le manuel correspondant.
- paliers du rotor : dans les conditions normales d'utilisation, ils n'exigent aucun entretien. Cependant, des appoints de lubrifiants sont possibles grâce aux graisseurs (graisse au LITHIUM de préférence).
- Démontage des couteaux : arrêtez le moteur. Ouvrez la grille. Retirez la goupille d'un axe porte-couteaux : dégagez l'axe vers l'extérieur. Inversez le sens des couteaux qui sont réversibles. Respectez les positions des entretoises.

UTILISATION

Montez les roues, le mancheron et la trémie supérieure sur le corps du broyeur.

Montez la goulotte latérale.

.../...

- Vérifiez la bonne fermeture de la grille d'ejection ; bloquez la poignée indexable ; mettez le levier de sécurité en position basse (autour d'une poignée) pour que le contacteur de sécurité soit en appui.
- Ouvrez le robinet d'essence.
- Lancez le moteur en mettant le starter si nécessaire.

Votre Broyeur DESTROI JUNIOR est prêt à fonctionner.

SECURITE DE L'UTILISATEUR

Pour vous servir en toute sécurité de cet équipement, vous devez :

- porter des gants,
- porter un casque de protection auditive.



.../...

CONSEILS D'UTILISATION

A l'usage, votre Broyeur vous montrera ses capacités et vous apprendra à réguler l'introduction, afin d'éviter le blocage du rotor ou une surcharge du moteur.

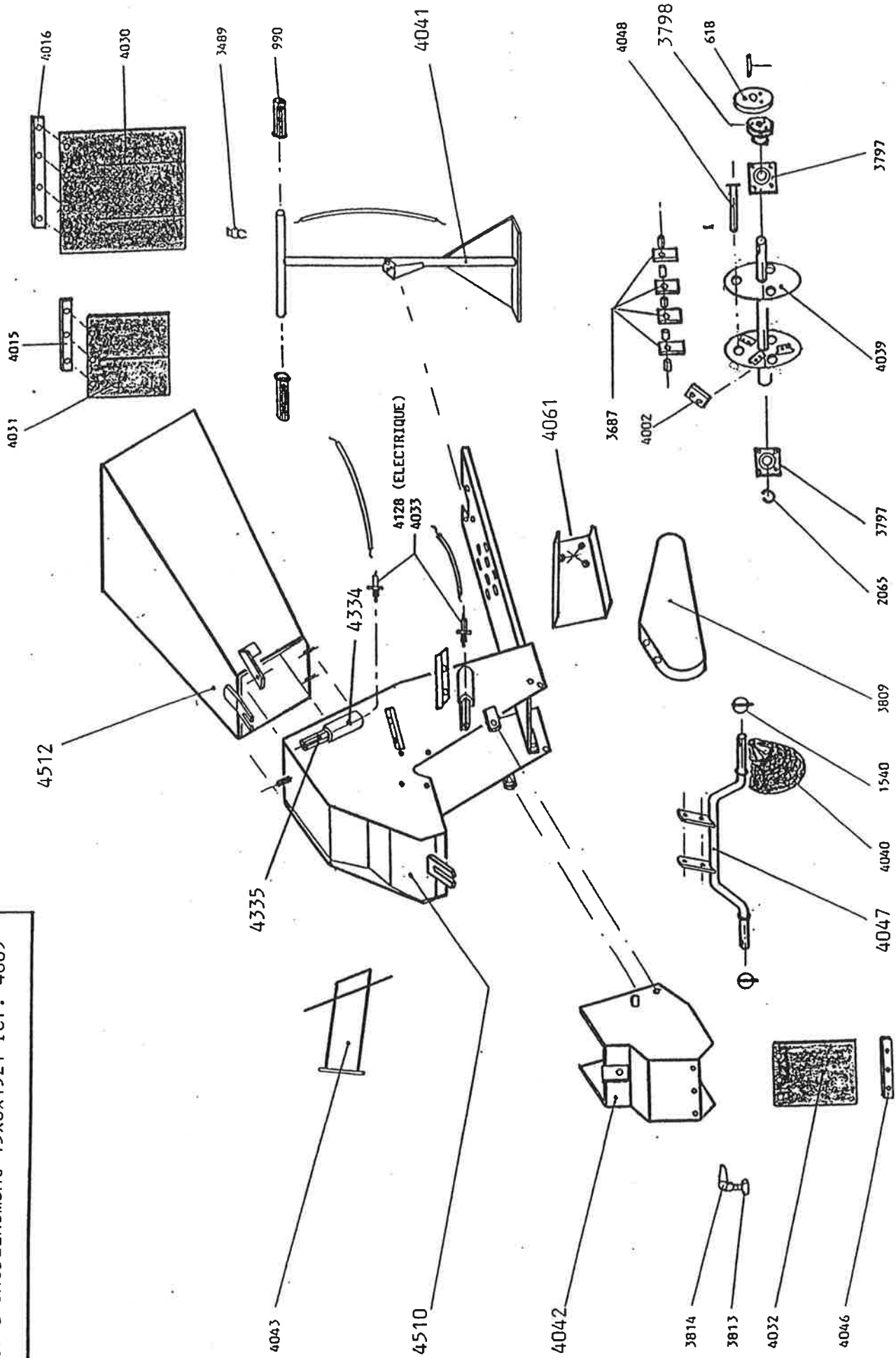
- Engagez une branche dans la trémie ; le rotor happe la branche et l'entraîne. Si vous passez des branches longues ou d'un gros diamètre, modulez l'avalement en retenant la branche.
- Utilisez de préférence la raboteuse latérale pour les branches de forte section.
- Si vous voulez broyer des pousses courtes, posez-les à l'intérieur de la trémie et poussez-les par petites quantités avec une raclette ou un morceau de bois.
- Les thuyas ou autres végétaux aux branches très souples sont difficiles à broyer. Engagez-les régulièrement par petites quantités. Essayez également par la goulotte latérale : la raboteuse est très efficace dans la majorité des application.
- En cas extrême de blocage du rotor, coupez le moteur. Relevez le bras de sécurité entravant la poignée de blocage de la grille. Desserrez la poignée indexable et ouvrez la grille. Nettoyez l'intérieur du rotor.

Refermez ensuite la grille. Bloquer la poignée indexable. Remettez le bras de sécurité en position basse.

Remettez le contacteur en position marche ; lancez le moteur.

Votre Broyeur DESTROI JUNIOR est à nouveau prêt à l'usage.

Courroie d'entrainement 13x8x1321 réf. 4069



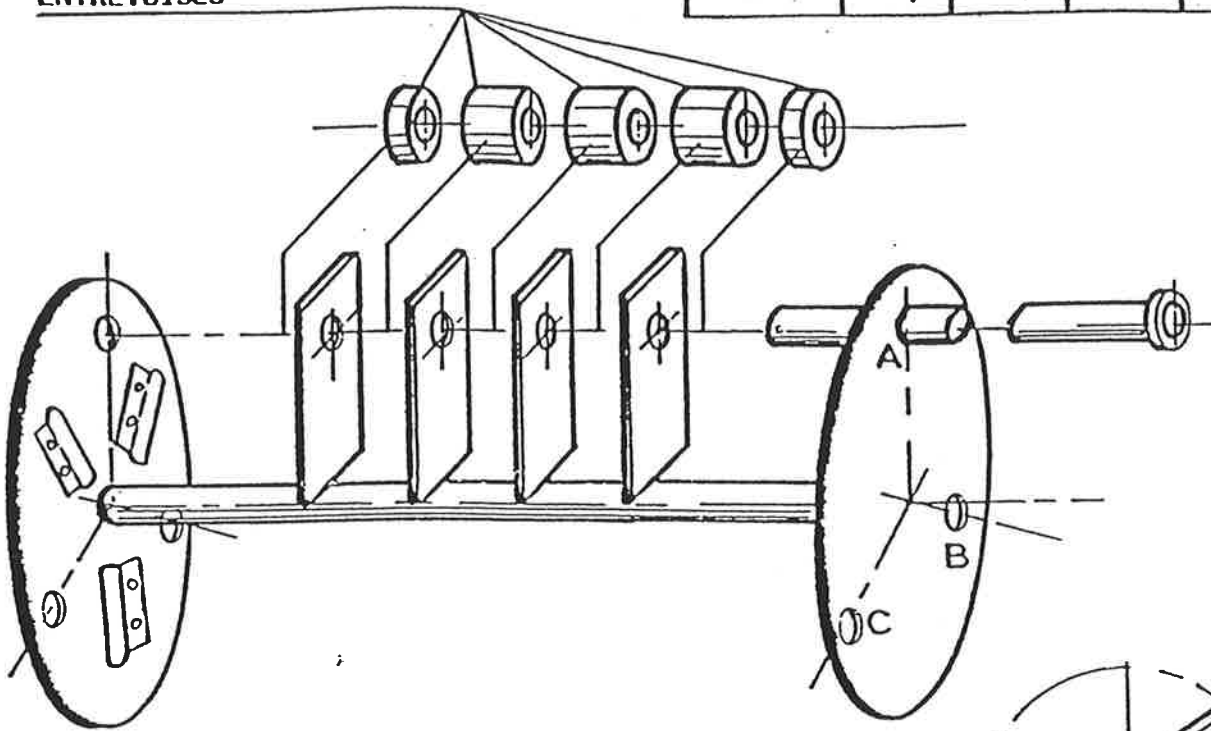
ETS DALOZ - S.A.
 USINE DE COURBOUÇON
 39570 LONS-LE-SAUNIER
 Tél. 03 36 1 23 4 F.

DESTROÏ **KIMA**
 20-12 - 94

PLAN DE MONTAGE DU ROTOR

AXES	POSITION ENTRETOISES				
A	29,9	29,9	29,9	29,9	5,0
B	17,4	29,9	29,9	29,9	17,4
C	13,0	21,9	29,9	29,9	29,9

ENTRETOISES



Les empilages des trois axes, A, B, et C, sont décalés dans le plan pour permettre la libre rotation des couteaux, sans qu'ils s'entrechoquent

Tous les couteaux sont réversibles :

Lorsque l'ensemble des couteaux est trop dégradé, vous pouvez redonner du "mordant" à votre broyeur en les retournant sur leur axe.

Procéder méthodiquement par axe pour éviter de mélanger toutes les entretoises et retrouver plus facilement la bonne position des entretoises de largeur différente.

Cette opération peut s'effectuer directement sur le broyeur, dans l'espace libéré par l'ouverture de la grille.

